

สถานีอนามัยบ้านคลองละมุง ตำบลไร่ฮ้อย อำเภอพิชัย จังหวัดอุตรดิตถ์

วิสัยทัศน์

ให้บริการเชิงรุก สร้างสุขภาพดีในชุมชน ควบคุมป้องกันโรคอย่างฉับไว พลังเครือข่ายเข้มแข็ง

พันธกิจ

- 1 ให้บริการตามมาตรฐานที่กำหนด
- 2 สร้างเสริมพฤติกรรมสุขภาพในชุมชนโดยการมีส่วนร่วมขององค์กรต่างๆ
- 3 การควบคุมและป้องกันโรคติดต่อรวดเร็วได้รับความร่วมมือจากชุมชน
- 4 พัฒนาศักยภาพเครือข่ายสุขภาพ/อสม.
- 5 พัฒนาศักยภาพบุคลากร

ข้อมูลทั่วไปสถานีนอมนามัยคลองละมุง

ประวัติสถานีนอมนามัยคลองละมุง

สถานีนอมนามัยคลองละมุง ตั้งอยู่หมู่ที่ 4 ตำบลไร่อ้อย อำเภอพิชัย จังหวัดอุตรดิตถ์ เปิดดำเนินการเมื่อ วันที่ 29 เมษายน 2539 มีเนื้อที่ 2 ไร่ 91 ตารางวา โดยได้รับบริจาคที่ดิน จากคุณดิเรก วรชัยสวัสดิ์ โดยใช้งบประมาณในการก่อสร้างอาคารสถานีนอมนามัยและบ้านพักเจ้าหน้าที่ จากกระทรวงสาธารณสุข อยู่ห่างจากอำเภอพิชัย ประมาณ 13 กิโลเมตร และห่างจากตัวจังหวัดอุตรดิตถ์ ประมาณ 38 กิโลเมตร

อาณาเขต

- ทิศเหนือ ติดต่อกับบ้านซำดก ตำบลท่าสัก อำเภอพิชัย จังหวัดอุตรดิตถ์
- ทิศใต้ ติดต่อกับบ้านคลองกล้วย ตำบลคอรุม อำเภอพิชัย จังหวัดอุตรดิตถ์
- ทิศตะวันออก ติดต่อกับบ้านฟ้าเรือง ตำบลไร่อ้อย อำเภอพิชัย จังหวัดอุตรดิตถ์
- ทิศตะวันตก ติดต่อกับตำบลศรีนคร อำเภอศรีนคร จังหวัดสุโขทัย

ลักษณะภูมิประเทศ

เป็นที่ราบลุ่มมีคลองละมุงไหลผ่าน 4 หมู่บ้าน พื้นที่เหมาะสำหรับการเกษตร

การคมนาคม

การคมนาคมระหว่างหมู่บ้าน ตำบล อำเภอ และจังหวัด เป็นไปอย่างสะดวก ถนนส่วนใหญ่เป็น ถนนลาดยาง มีรถโดยสารประจำทางวิ่งผ่านระหว่างอำเภอไปจังหวัดอุตรดิตถ์ และนอกจากนี้ที่สถานีนอมนามัยยังมีวิทยุ สื่อสารติดต่อภายในจังหวัด พร้อมทั้งติดตั้งโทรศัพท์ไว้ที่สถานบริการอีกด้วย

การประกอบอาชีพ

ประชาชนส่วนใหญ่ประกอบอาชีพเกษตรกรรม เช่น ทำนา ไร่ และทำสวน เป็นต้น

ข้อมูลจำนวนสถานที่ที่สำคัญ

สถานที่	จำนวน	หมายเหตุ
1. ชุมชน/เทศบาล	1	อบต. ไร่อ้อย
2. ศูนย์พัฒนาเด็กเล็ก	1	
3. โรงเรียน	1	บ้านคลองละมุง
4. ตลาดสด	0	
5. สถานีนอมนามัย/โรงพยาบาล	1	สอ.คลองละมุง

ตาราง แสดงจำนวนประชากรแยกตามกลุ่มอายุและเพศในเขตรับผิดชอบของสถานีอนามัยคลองละมุง
ปีงบประมาณ 2553

กลุ่มอายุ (ปี)	เพศชาย		เพศหญิง		รวม	
	จำนวน	ร้อยละ	จำนวน	ร้อยละ	จำนวน	ร้อยละ
แรกเกิด - 4	76	3.99	59	3.1	135	7.09
5 - 9	82	4.3	67	3.52	149	7.82
10 - 14	83	4.36	74	3.88	157	8.24
15 - 19	95	4.99	90	4.72	185	9.71
20 - 24	46	2.41	47	2.47	93	4.88
25 - 29	39	2.05	40	2.1	79	4.15
30 - 34	56	2.94	61	3.2	117	6.14
35 - 39	55	2.89	57	2.99	112	5.88
40 - 44	72	3.78	59	3.1	131	6.88
45 - 49	69	3.62	84	4.41	153	8.03
50 - 54	64	3.36	80	4.2	144	7.56
55 - 59	65	3.41	77	4.04	142	7.45
60 - 64	43	2.26	48	2.52	91	4.78
65 - 69	35	1.84	41	2.15	76	3.99
70 - 74	19	1	33	1.73	52	2.73
75 - 79	27	1.41	19	1	46	2.41
80 ปีขึ้นไป	15	0.79	28	1.47	43	2.26
รวม	941	49.40	964	50.60	1,905	100

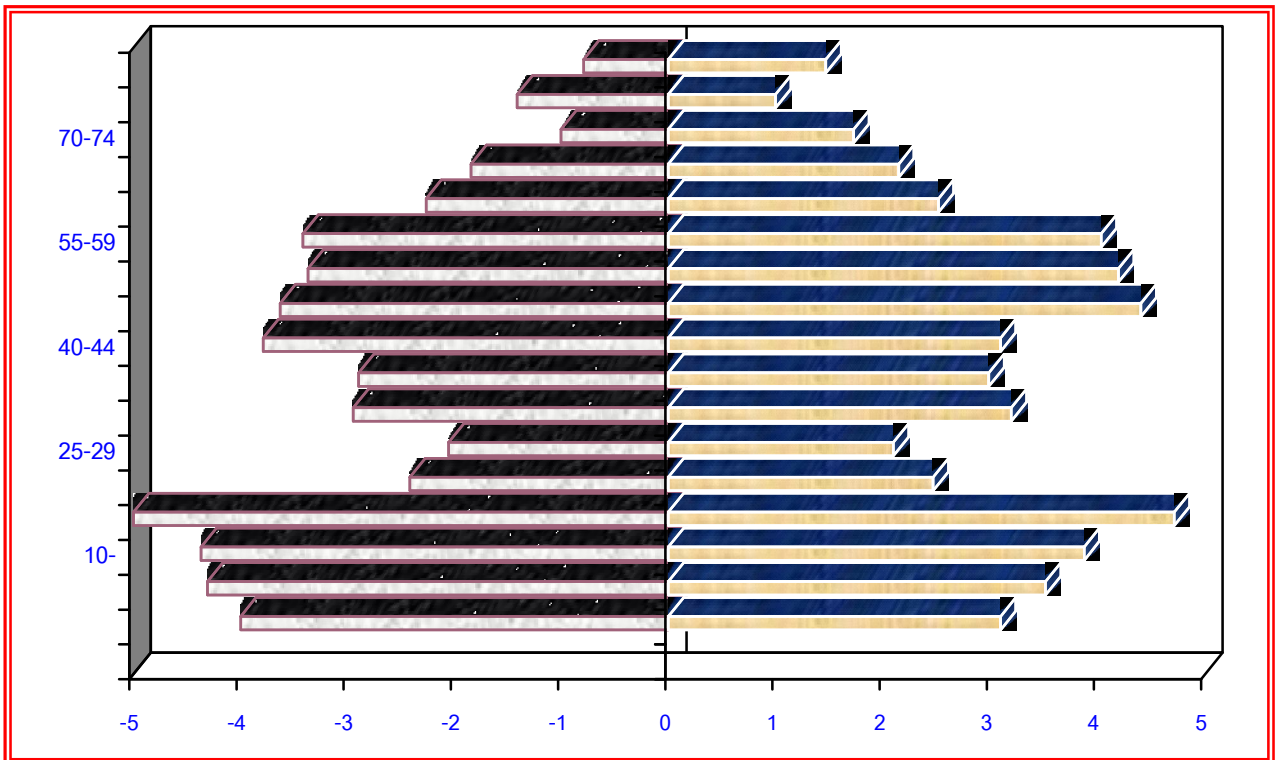
ที่มา : ข้อมูลประชากรกลางปี 2553 จากการสำรวจ 1 กรกฎาคม 2553

แผนภูมิ 1 แสดงโครงสร้างประชากรจำแนกตามกลุ่มอายุ และเพศ ปี 2553

ที่มา : สรุปรายประชากรกลางปี 1 กรกฎาคม 2553 (จากการสำรวจ)

ชาย

หญิง



1.8 แสดงจำนวนบุคลากรสาธารณสุขและอัตราส่วนต่อประชากร

บุคลากรสาธารณสุข	จำนวน	อัตราส่วนต่อประชากร
เจ้าหน้าที่บริหารงานสาธารณสุข	1	1:953
นักวิชาการสาธารณสุข	1	
เจ้าพนักงานสาธารณสุขชุมชน	0	
ลูกจ้างชั่วคราว	2	

ที่มา : จำนวนประชากรกลางปี ปีงบประมาณ 2553

2 สถิติชีพ

2.1 แสดงค่าดัชนีสถานะสุขภาพที่สำคัญของสถานีอนามัยคลองละมุงเปรียบเทียบ
ปี 2551- 2553

สถิติชีพ	2551		2552		2553	
	จำนวน	อัตรา	จำนวน	อัตรา	จำนวน	อัตรา
เกิดมีชีพ (ต่อ 1,000 ประชากร)	19	9.79	19	9.30	15	7.87
ตาย (ต่อ 1,000 ประชากร)	15	7.73	19	9.30	11	2.77
อัตราเพิ่ม (ร้อยละ)	2	0.103	0	0	4	0.21
เกิดไร้ชีพ (ต่อ 1,000 เกิดมีชีพ)	0	0	0	0	0	0
ทารกตาย(ต่อ1,000 เกิดมีชีพ)	0	0	0	0	0	0
มารดาตาย(ต่อ 1,000 เกิดมีชีพ	0	0	0	0	0	0
เด็ก 0 – 5 ปี ตาย /ปชก. 1,000 คน	0	0	0	0	0	0

ที่มา : ข้อมูลสรุปจากสถิติเกิด - ตาย ปี 2551 – 20 กันยายน 2553

จากตาราง ในปีงบประมาณ 2551 มีอัตราการเพิ่มของประชากร ร้อยละ 0.21 ปี 2552 ไม่มีอัตราเพิ่มของประชากร ในปี 2553 มีการเพิ่มของประชากร ร้อยละ 0.31 แต่ไม่เกินเกณฑ์กำหนดในแผนฯ 9 (กำหนดอัตราเพิ่มไม่เกินร้อยละ 1) ปี 2553 ยังไม่สิ้นปีงบประมาณ

ในส่วนดัชนีที่บ่งชี้ถึงสถานะสุขภาพอนามัยของประชากร ของสถานีอนามัยคลองละมุง โดยเฉพาะงานอนามัยแม่และเด็ก ปี 2551- 2553 ไม่เป็นปัญหาสุขภาพ

2.3 แสดงจำนวนและอัตราป่วยของผู้ป่วยนอก 21 กลุ่มโรค 10 ลำดับแรก

ปี 2552 – 2553

อันดับ	ปี 2552			ปี 2553		
	สาเหตุการป่วย	จำนวน	อัตรา	สาเหตุการป่วย	จำนวน	อัตรา
1.	โรคระบบหายใจ	990	51,136	โรคระบบหายใจ	963	50,551
2.	โรคระบบกล้ามเนื้อ	448	23,140	ระบบไหลเวียนเลือด	310	16,272
3.	ระบบไหลเวียนเลือด	215	11,105	โรคระบบกล้ามเนื้อ	293	15,380
4.	โรคระบบย่อยอาหาร	191	9,865	โรคระบบย่อยอาหาร	181	9,501
5.	โรคหูและปุ่มกกหู	137	7,076	โรคหูและปุ่มกกหู	168	8,818
6.	โรคตาบางส่วนประกอบของตา	131	6,766	โรคตาบางส่วนประกอบของตา	137	7,191
7.	โรคติดเชื้อและปรสิต	94	4,855	โรคติดเชื้อและปรสิต	101	5,301
8.	โรคเกี่ยวกับต่อมไร้ท่อ ฯ	76	3,925	โรคผิวหนังและเนื้อเยื่อได้ผิวหนัง	73	3,832
9.	โรคติดเชื้อและปรสิต	85	4,390	โรคเกี่ยวกับต่อมไร้ท่อ ฯ	59	3,097
10.	ภาวะแปรปรวนทางจิตและพฤติกรรม	54	2,789	โรคระบบประสาท	39	2,047

ที่มา : รายงานผู้ป่วยตามกลุ่มสาเหตุ 21 กลุ่มโรค (รง. 504 ปี 2552 – 2553) ตามปีงบประมาณ

หมายเหตุ อัตราคิดต่อประชากรแสนคน

สาเหตุการป่วยด้วยโรคระบบทางเดินหายใจสูงเป็นอันดับ 1 ของปี 2552 และ 2553 อันดับรองลงมา คือ โรคระบบกล้ามเนื้อและระบบไหลเวียนเลือด ได้แก่ โรคเกี่ยวกับความดันโลหิตสูงและเวียนศีรษะเป็นต้น

